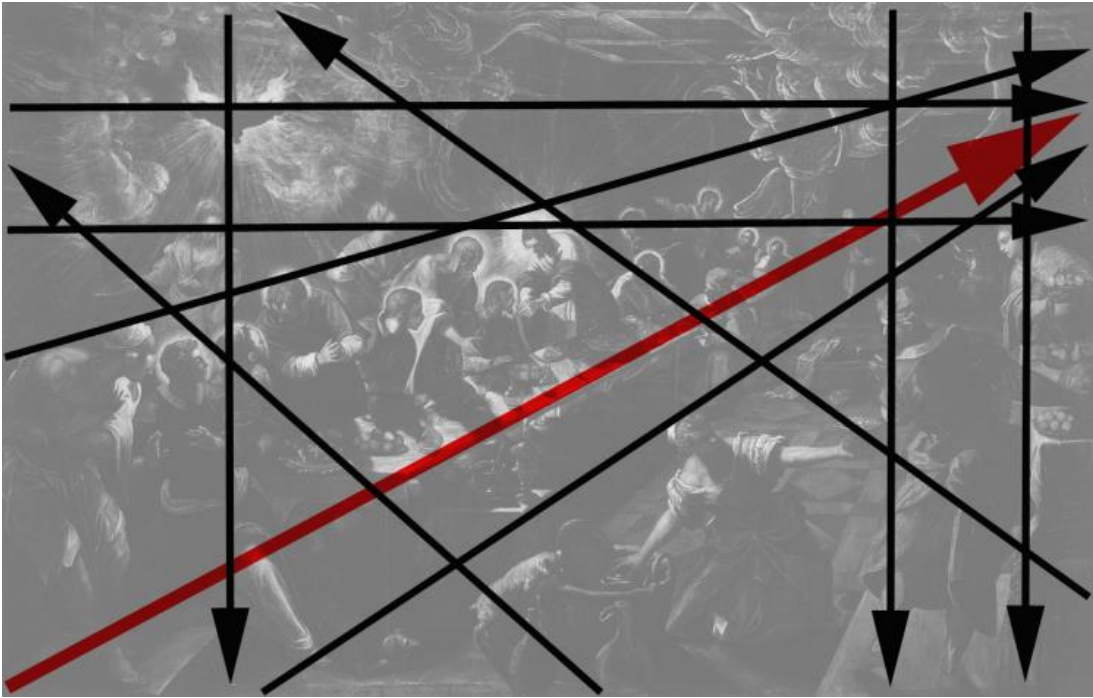


## MANİYERİZM 1520-1590

Maniyerizm yaklaşık olarak 1520-1590 tarihleri arasında kalan bir dönemde etkinliğini sürdürmüştür. Bu hareket Yüksek Rönesans dönemi içinde yer almış olmasına rağmen, Rönesans değerlerine hem içerikte hem de biçim anlayışında bir karşı duruş sergilemiştir. Aynı zamanda Rönesans'ın sosyal yaşama kazandırdığı bilimsel ve teknik arayışların getirmiş olduğu akılcı düşünce sistemine ve bu dünya gerçeklerini savunan yenilikçi tavrına da bir tepki olmuştur. Bu dönemde Rönesans sanatçısının akılcı yaklaşımı ve bu dünya gerçeklerine olan bağlılığı yok sayılmıştır. Duyguların ve inancın tekrar yükselişe geçmesiyle birlikte tanrıya ulaşma çabaları da tekrar bu dünya gerçeklerinden uzaklaşılmasına neden olmuştur. Rönesans'ın akılcı ve bilimsel düşünce sistemi yerine Ortaçağ'ın Hıristiyan inanca olan bağlılığına ve maneviyatına geri dönüş, sanatsal anlatımlara da içe dönük bir yapı kazandırmıştır. Düşünce sistemindeki gerçeklik ve akılcılığı geri plana iten bu değişimler hayal gücünün ön plana çıktığı mistik bir dönem başlatmıştır. Hıristiyan inancın değerlerine bağlılık gösteren bu dönem sanatçısı, iç dünyasını, inancını ve hayal gücünü gözler önüne seren eserleriyle, görünümleri yansıtmayı değil hayal edebildiği ölçüde duyumsadığını aktarmayı amaçlamıştır.

Rönesans'ın ideal, uyumlu biçim anlayışı ve gerçeklik arayışının karşısında olan düşünce yapısının görselleşmiş bir şekli olarak bakılabilecek bu resimlerde sanatçı, mistik ve sembolik bir anlatımla kendi iç dünyasına yönelmiştir. Diğer bir değişle Maniyerizm, Rönesans'ın gerçekçi, akılcı ve idealist kurallarına bir karşı çıkış olmuş, bütünsellik ve netlik hem düşünsel hem de görsel olarak değerini yitirmiştir. Doğa ve doğa gözlemciliği bir kenara bırakılmış, dış gerçekliğin yerini iç gerçekliğin aldığı, duygulara dayanan imgesel bir anlatım biçimine dönüşmüştür. Görünen gerçeklik değil, iç gerçeklik düşüncesiyle şekillenen ve biçimin özüne inme çabalarının görüldüğü bu dönemde, yansıtmaya kaygılarından daha çok anlatımcı estetik ön plana çıkmıştır.

Maniyerist üslup, biçim anlayışının ifadeci bir anlatıma doğru yönelmesiyle Dışavurumculuğun öncüsü konumundadır. Maniyerist sanatçı, ideal görünümler yerine figürlerin deformasyonu ile sağlanan sanatsal ifadeyi ön planda tutarak özgün anlatıma doğru bir adım atmıştır. Kompozisyonlarda iç yaşantıyı yansıtan karmaşa ve devinim, olayın kesinliğini ve netliğini ortadan kaldırarak belirsizliklere yol açmıştır. Resmin yüzeyinde oluşan hareketlilik duygusu, hem figür deformasyonlarından hem de serbest fırça vuruşlarının çizgiyi tamamen yüzeyden kaldırarak lekeli bir anlayışa yönelmesinden kaynaklanmıştır. Maniyerist resim, deformasyonlarla, resimsel mekanın belirsizlikleriyle, dikey-yatay hareketlerin dışında resme kazandırılmak istenen kavimsel ve yuvarlak hareketlerle şekillenmiştir. Ayrıca gerçek dünyadan kopan sanatçı için yerçekimi, perspektif ve mekan kavramı da önemini yitirmiştir. Resimlerde Tanrı'ya ulaşma çabalarıyla uzayan, deforme olmuş figürler yerçekiminin ortadan kalktığı, boşluk duygusu yaratan ve gerçeklikten uzaklaşmış tanımsız alanlarla ilişkilendirilmiştir. Resimlerdeki figürlerin deformasyonu ve mekanların soyutlanması, özellikle yer çekiminin etkisinin ortadan kalkarak gökyüzüne doğru uzanan figürlerle, Tanrı'ya ulaşma çabaları ve tanrısal olana hayranlığın bir göstergesi olmuştur. Michelangelo'nun Sixtin Şapel apsisine yaptığı "Mahşer (Son Yargı)" adlı resmi, sanatçının hayal gücünü kullanmasına olanak veren, duyguların ve iç dünyanın dışa yansımaları olarak görülen Maniyerist üslubun ilk eseri olarak kabul edilmektedir. Bu dönemin en önemli temsilcileri ise, Parmicianino (1503-1540), Tintoretto (1518-1594) ve El Greco (1541-1614) olmuştur. Maniyerizm, açık form kullanımı, ışık etkileri ve mekan tasvirleriyle, Barok sanata öncülük ederek bir geçiş dönemi görevi de üstlenmiştir.



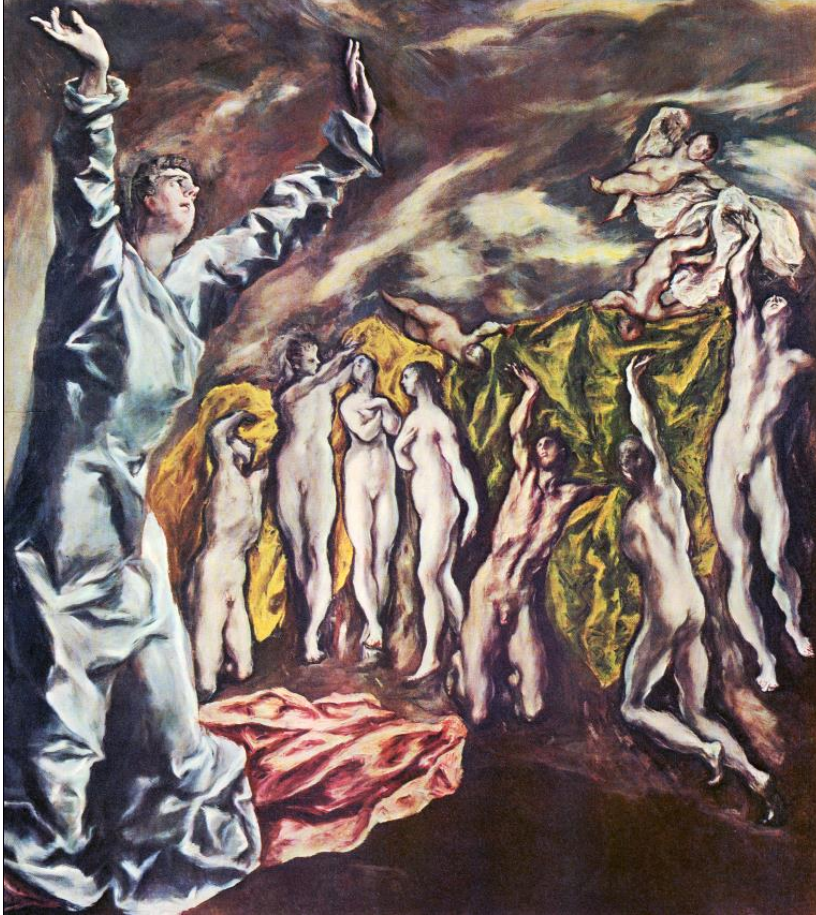
Tintoretto, "Son Akşam Yemeği", tuval üzerine yağlıboya, 365 x 568 cm, 1592-94

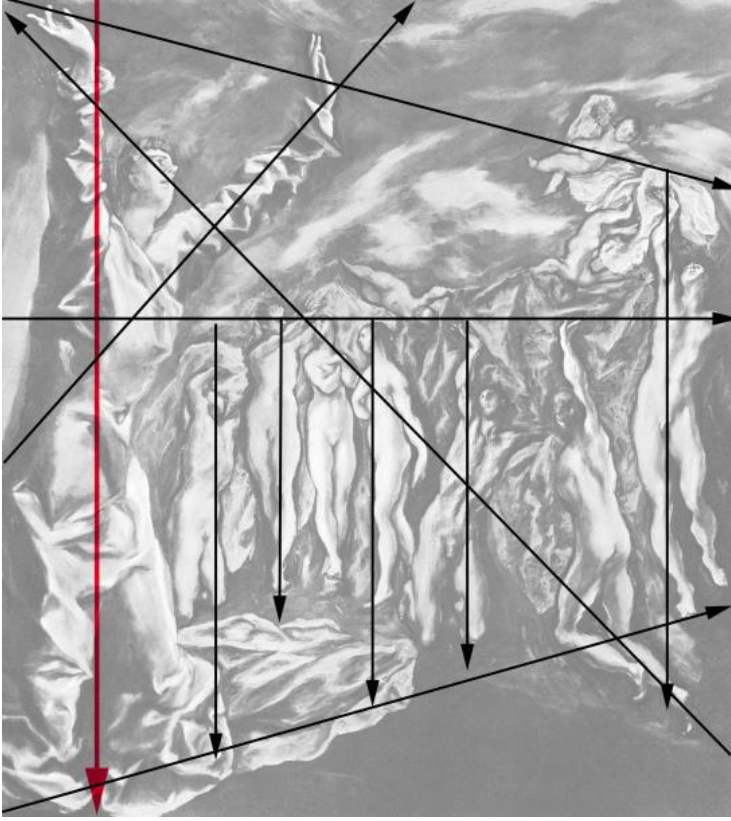
### Tintoretto "Son Akşam Yemeği"

Tintoretto'nun "Son Akşam Yemeği" adlı eseri Venedik San Giorgio Maggiore Kilisesi'nde sergilenmektedir. Sanatçı resimde, kalabalık figür grubu, resmin üst planında uçan melekler ve yakın plan seçimiyle açık kompozisyon düzeni kullanmıştır. Tintoretto, geleneksel kompozisyon kuruluşunun dışında farklı bir bakış açısı kullanarak resmin düzlemini diyagonal olarak ikiye bölmüş ve resimdeki derinlik etkilerini güçlendirmiştir. Sol alt köşeden başlayarak sağ üst kenarda biten bu diyagonal hareket aynı zamanda ana yönü oluşturmaktadır. Masayla verilmiş olan bu diyagonal yön, hem masadaki figürleri hem de ön planda yar alan grubu işaret eden iki paralel diyagonal yönle vurgulanmıştır. Resmin ön ortasından başlayarak sol kenara doğru ve sol önden başlayarak sağ üst kenara doğru devam eden diğer ters açılı diyagonal ara yönler ana yönü dengeliyor. Dikey konumdaki figürler ve resmin üst

planında yer alan yatay ara yönler, kompozisyondaki yön dengesini sağlayarak izleyicinin bakışlarının tüm yüzeyde dolaşmasına yardımcı oluyor.

Sol üstteki lambadan dağılan ışık ve figür grubuyla ağırlık sol yarıda toplanmıştır. Sağ önde yer alan kadın figürünün pozunu, sarı rengin etkileri, yanındaki mavili figür ve üst planda bulunan melekler, izleyicinin bakışlarını sağ yarıya çekerek asimetric dengeyi kuruyor. Masanın beyaz örtüsü vurgulu aydınlık bir alan yaratarak izleyicinin bakışlarını konunun merkezine yönlendiriyor. Havarilerin başlarındaki hareketler, onların kimliklerini belirlemenin ötesinde resme ışık olarak da etki ediyor. Güçlü ışık-gölge zıtlığı içinde figürler lekesele bir anlatımla tanımlanmış. Yapay ışık kaynağı olarak kullanılmış olan lamba tek noktadan dağılan ışığı veriyor. Ayrıca İsa'nın havarileri olarak betimlenen figürlerin her biri bir ışık kaynağı gibi betimlenmiş. Tintoretto'nun melekleri, daha öncesinde diğer sanatçıların betimlemiş olduğu melek figürleriyle kıyaslandığında, transparan etkilerle gerçek dünyaya değil, var olduğu sanılan öbür dünyaya ait varlıklar olarak yerini almakta ve resmin atmosferinin daha mistik algılanmasına yardımcı olmaktadır. Bu mistik anlatıma hizmet eden diğer bir unsur, mekanın belirsizliğiyle oluşan boşluk ve sonsuzluk duygusudur. Çizgi ve desenin kullanılmadığı resimde lekesele anlayış ve yapay ışıkla oluşan belirsizlikler, formların açık form yapısına sahip olmalarında etkili olurken mekandaki belirsizlikleri de güçlendirmektedir. Konunun verilış tarzı ve figürler kompozisyonda hareketli bir izlenim yaratıyor. Tintoretto'nun Manierist etkiler taşıyan öznel anlatımı bu resimde güçlü ışık-gölge zıtlıkları ile güçlenerek Barok estetiği de işaret ediyor.





El Greco, “Beşinci Mühürün Açılması”, tuval üzerine yağlıboya, 222.3 x 193 cm, 1608-14

### El Greco “Beşinci Mühürün Açılması”

El Greco'nun “Beşinci Mühürün Açılması” adlı yapıtı New York Metropolitan Müzesi'nde sergilenmektedir. Dini bir hikayenin anlatıldığı resimde sanatçı kadrajın sınırlarına dayanan yakın plan kapalı kompozisyon düzenini kullanmış. Konu, sanatçının dış dünyanın gerçeklerinden öte iç dünyasının gerçeklerini ön plana çıkartan anlatımcı tavrı ve kendine özgü yorumuyla özgün bir ifade kazanmıştır. Figürlerdeki biçim bozmalar, atmosferik etkiler ve ifadeyi güçlendirmek üzere bir araç olarak kullanılan ışık etkileri, dini duyguları yücelterek resme mistik bir görünüm veriyor.

Kompozisyondaki ana yönü belirleyen dikey hareket, sol kenarda yer alan mavi giysili figürle verilmiştir. Diğer figürler ana yöne paralel konumda yerleştirilmiş. Sol kenarda bulunan figürün göğüs altından sağ kenara uzanan yatay yön arka plandaki figürleri gruplamaktadır. Sol alt köşeden sağ kenara ve sol üst köşeden yine sağ kenara doğru devam eden diyagonal yönler figür grubunu mekandan ayırarak daha kolay algılanmasını sağlıyor. Sağ alt kenardan sol üst köşeye ve sol kenar ortadan üst kenar ortaya doğru devam eden iki ters açılı diyagonal yönler, yatay iki plana ayrılmış izlenimi veren kompozisyonda alt plan ile üst plan arasında bağlayıcı bir rol üstlenmiştir. Sol kenarda bulunan mavili figür, boyut zıtlığı ve rengiyle diğer figürlerden ayrılarak kompozisyondaki ağırlığı sol yarıya çekiyor. Ancak aynı figür duruşu ve sağ yöne doğru hamle yaptığı pozuyla izleyicinin bakışlarını tekrar sağ yarıya yönlendiriyor. Ayrıca orta planda yer alan kırmızı ve sarı alanlar bağlayıcı eleman görevini üstlenerek sol kenardan sağa doğru yönelen figürleri işaret ederek asimetrik dengenin kurulmasında yardımcı oluyor. Değeri yüksek sarı, kırmızı, mavi ve yeşil tonlar genele hakim olan nötr tonları dengeliyor. Konunun anlatımını güçlendiren nötr tonlar, figürlerin kendi içinden yansıyan idealize ışıkla güçlendirilmiştir. Yerçekimi etkisinin hissedilmediği resmin mekanı sadece gökyüzü ve yeryüzü izlenimi veren ip uçlarına sahip. Resmin konusu, mistik atmosferi, renk-içerik ve biçim-içerik ilişkileri izleyicide duyguları harekete geçiren bir güç oluşturmaktadır. Açık formlar ve figürler duruşlarıyla kompozisyona hareket algısı kazandırıyor. Figürlerin kendisinin ışık kaynağı olarak seçildiği idealize ışık, armoni tercihi, atmosferik etkiler, alttan ve üstten bakış açısını kullanıldığı perspektif, figürlerde görülen biçim bozmalar ve psikolojik anlatım sanatçının özgün tavrını açıklamaktadır.