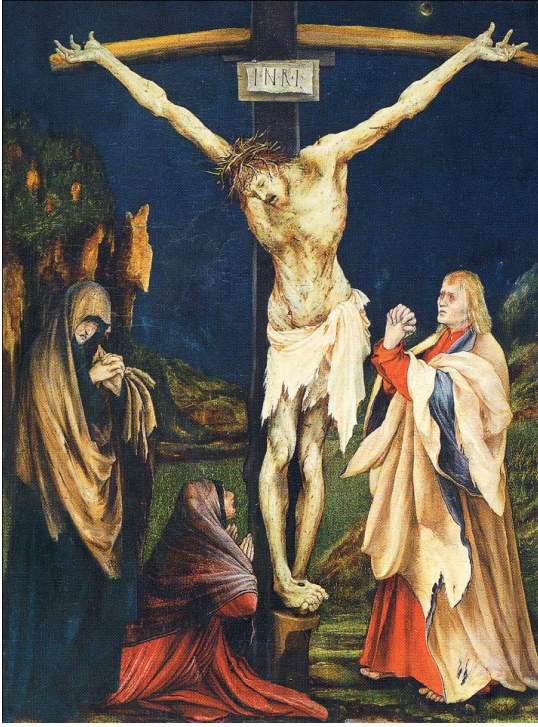
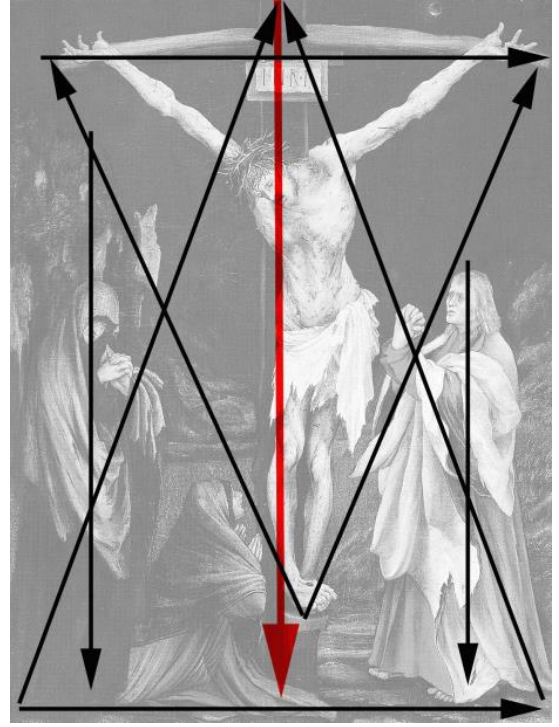


16. YÜZYIL ALMAN OKULU

Rönesans'ın etkileri Almanya'da 15. yüzyılın ikinci yarısından sonra görülmeye başlamış olmasına rağmen en olgun örneklerini 16. yüzyılda vermiştir. Almanya'daki Rönesans hareketi, Alman sanatçıların yerel değerleriyle İtalyan ve Flaman Rönesans'ının bir sentezi olarak şekillenmiştir. Bu dönemde sanatın konusu dinin etkisinde olmakla beraber sanat ve sanatçı yavaş yavaş kilisenin etkisinden de sıyrılmaya başlamıştır. Nürnberg, Ren ve Tuna Okulu, Alman sanatının 16. yüzyıl başlarında önemli üretim merkezleri olmuştur. Bu dönemde büyük tablolar ve altar panoların yanı sıra oymabaskılar da yapılmış ve ustaların hemen hemen hepsi baskı resim konusunda da söz sahibi olmuşlardır. Almanya'da 15. yüzyıl sonları ve 16. yüzyıl başında resim sanatını önemli ölçüde etkileyen sanatçılar arasında Grünewald (1470/80-1528), Dürer (1471-1528), Cranach (1472-1553), Altdorfer (1480-1538) ve Genç Holbein (1497-1543) bulunmaktadır.



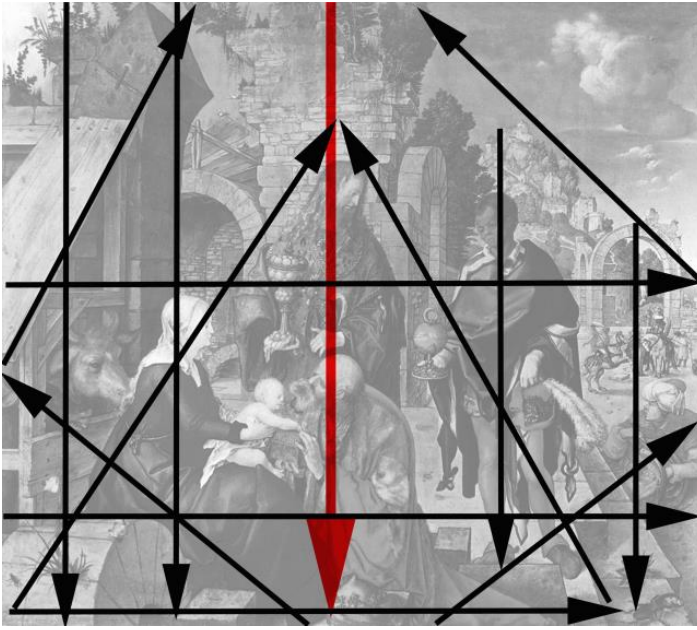
Grünewald, "İsa Çarmıhta", ahşap üzerine yağlıboya, 61,5 x 46 cm, 1502,



Grünewald "İsa Çarmıhta"

Grünewald'ın Washington Ulusal Galerisi'nde sergilenen ve İsa'nın çarmıha gerilme sahnesini konu alan eseri kompozisyon düzeni olarak kapalılık özelliği taşımaktadır. Kompozisyondaki ana yönü oluşturan dikey hareket, merkeze yerleştirilmiş olan çarmıh ve İsa figürü ile verilmiştir. Bu dikey ana yönü destekleyen diğer dikey ara yönler sağ ve sol kenardaki figürlerin duruşuyla sağlanmıştır. Dikey hareketi karşılayan ve dengeleyen yatay ara yönler, zemin ve çarmıhın yatay planıyla oluşuyor. İsa'nın iki yanındaki figürleri İsa'yı ve çarmıhı içine alan üçgen kurgu figürler arasındaki bağlantının kurulmasında yardımcı oluyor. İzleyicinin resmin üst planına yönelen bakışları, İsa'nın pozuyla oluşan ters üçgen yardımıyla tekrar resmin merkezine yöneliyor. Meryem, Anna figürü ve arka planda görülen kayalık zemin ve bitki örtüsüyle biçimsel ağırlık kompozisyonun sol yarısında toplanmıştır. Sağ yarıda yer alan Yusuf olduğunu düşündüğümüz figürün koyu zemin üzerinde açık renk alanları ve ışık etkileriyle vurgulanmış olması asimetrik dengeyi sağlıyor. Koyu ve soğuk renk alanlarının yoğunluğu kırmızı ve ışıklı alanların varlığıyla dengelenmiştir. Konunun vurgulanmasında etkili olan duygu yoğunluğu içeriği güçlendirirken olayın geçtiği mekan kompozisyona bir fon olma görevi üstlenmiştir. Acı ve ıstırap içinde betimlenmiş olan İsa'nın bedeni ve mimikleri doğalcı gerçekliğin yansıtılmasının ötesinde anlatımcı yönüyle biçim-içerik ilişkilerini güçleniyor. Çizgisel yapının ağırlık kazandığı betimlemede kapalı form anlayışı Geç Gotik dönemin özelliklerini hatırlatıyor. Grünewald içeriği destekleyen ve asimetrik dengenin kurulmasında etkili olan ideal ışığı İsa ve Yusuf figürlerinde kullanmış. Özellikle İsa figürünün

yorumu ve diğer figürlerde görülen deformasyonlar, sanatçının gerçeği yansıtırken anlatımcı öznel bir tavır sergilediğini gösteriyor.

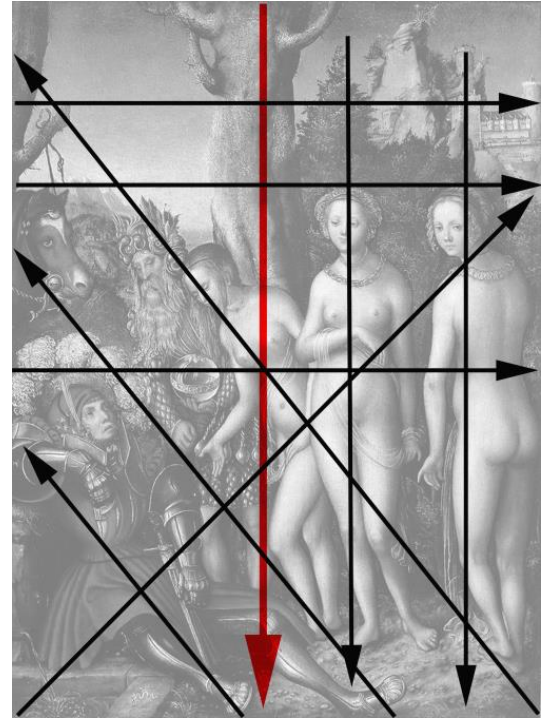
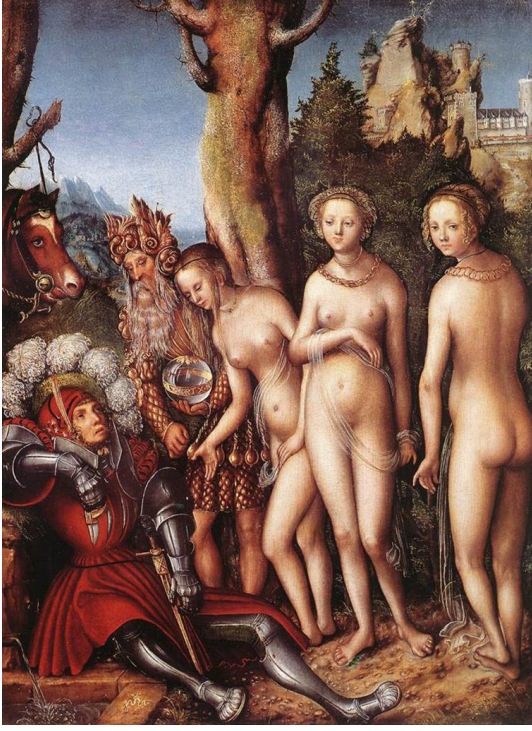


Albrecht Dürer, “İsa’ya Tapınma”, ahşap üzerine yağlıboya, 100x114 cm, 1504, Uffizi Müzesi, Floransa.

Albrecht Dürer “İsa’ya Tapınma”

Floransa Uffizi Müzesi’nde sergilenen Dürer’in, “İsa’ya Tapınma” adlı yapıtı, İsa’nın doğumundan sonra ona olan inanç, şükran ve saygılarını göstermek için secde etmeye gelen inananları anlatmaktadır. Konu ve konunun kahramanı olan figürler, son derece gerçekçi, çizgisel değerleri koruyan ve detaycı bir anlatımla betimlenmiş. Dürer, açık kompozisyon olarak kurguladığı kompozisyonda ana yön olarak dikey hareketi kullanmış. Meryem’in hemen yanında yer alan figür ve arkasındaki mimari eleman bu dikey hareketi oluşturmaktadır. Bu figürün diyalog halinde olduğu hemen yanındaki diğer zenci figür, arka plandaki kemerli yapı ile ön plan arasında oluşan ve İsa’nın doğduğu varsayılan ahırın yan duvarı diğer dikey ara yönler olarak ana yönü güçlendirmektedir. Ön plandaki figür grubuyla ufuk çizgisini bağlayan düzlem, zemin ve Meryem’in oturduğu düzlemi işaret eden yönler yatay ara yön olarak ana yönü dengelemektedir. Merdiven basamaklarıyla yükseltilmiş alanda yer alan asıl kahramanların dışında, bu zeminden daha aşağıda ve gruptan ayrı olarak betimlenmiş diğer figürün

duruşu resmin ön ortasından sağ kenara doğru yönelen diyagonal ara yönü veriyor. Meryem'in duruşuyla arkasındaki ahır arasında oluşan bir başka diyagonal ara yön yine resmin ön ortasından sol kenara doğru devam ediyor. Sağ ve sol kenarlardan resmin üst ortasına doğru devam eden ters açılı diyagonal yönler ise resmin mekanına ait elemanların yüzeydeki konumlarıyla verilmiştir. Kompozisyonun üçgen kurgusu ön planda gruplanmış olan figürlerle oluşmakta. Figür grubunu arkadaki ahır ve mimari elemanları içine alan sol yarı kompozisyondaki ağırlık merkezini oluşturuyor. Dürer, izleyicinin bakışlarını sağ yarıya çekerek asimetrik dengeyi kurmak için, daha aydınlık alanlarla buna zıtlık oluşturan siyah giysili zenci figürü, ön plan ve arka plan arasındaki ölçü zıtlığı ile oluşan derinlik etkileri ve sağ yarıda yer alan figürlerin yarattığı hareketli görünümü kullanmıştır. Hikayeden ayrı olarak arka planda betimlenmiş olan bu figürler ve resmin mekanı, konuya mistik bir anlatım kazandırmak yerine gerçek yaşama dair bir sahne izlenimi vermektedir. Resmin mekanında kullanılan ara tonlar, figürlerde kullanılmış olan renklerle belli oranda zıtlık ilişkisine girerek, yoğun detaylar ve çok sayıda elemanla verilmiş olan kompozisyonda konunun ön plana çıkmasını sağlıyor. Ön plandaki figürlerde kullanılmış olan mavi, kırmızı, yeşil ve siyah renkler kapalı form algısını güçlendirerek resimdeki vurgulu alanları oluşturuyor. Giysiler, bitkiler, hayvanlar, mimari elemanlar ve figürler son derece detaylı bir anlatımla yansıtılmış. Dürer, resimsel mekanda gün ışığının etkilerini, Meryem'in portresinde ve İsa'da ise ilahi bir ışık kullanmış. Ayrıca eylem halinde betimlenmiş olan figürler kompozisyona hareketli bir görünüm kazandırıyor.

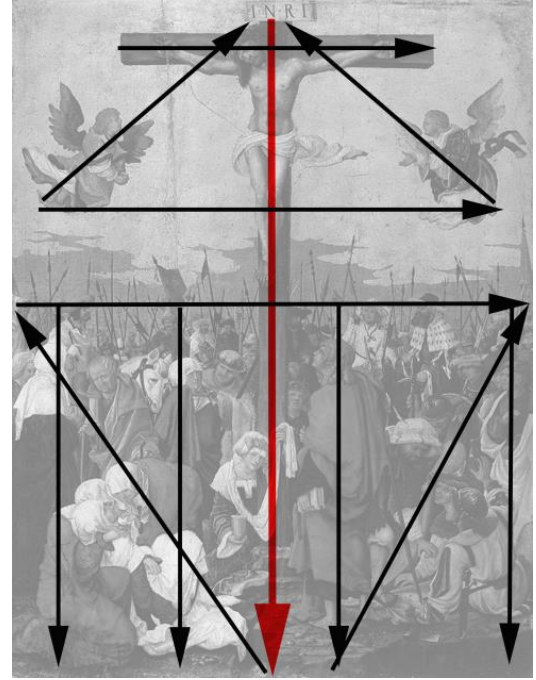
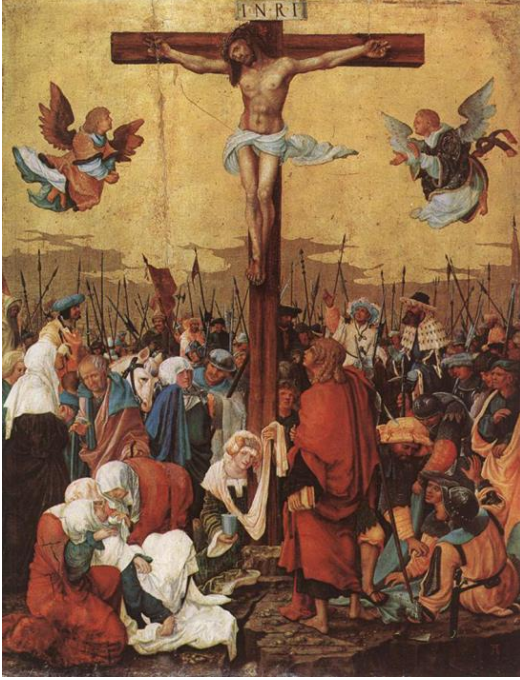


Cranach, "Paris'in Adaleti", 43 x 32,2 cm, 1512-14

Cranach "Paris'in Adaleti"

Cranach'ın, mitolojik bir hikayeyi betimlediği "Paris'in Adaleti" adlı yapıtı Köln Wallraf-Richartz Müzesi'nde sergilenmektedir. Cranach, yakın plan kadrajla hikayenin izleyicinin zihninde sonlanmasına fırsat veren açık kompozisyon düzenini tercih etmiş. Resmin sol alt köşesinde yer alan Paris figürü, arkasında yer alan at ve üç güzellerin arkasında yer alan ağaç figürü bu durumu destekliyor. Kompozisyonun merkezinde yer alan ağaç ve önündeki figür dikey ana yönü oluşturuyor. Arka planda yer alan tepeler, geri plandaki mimari eleman ve diğer güzellerin duruşu ana yöne paralel dikey ara yönleri veriyor. Buna karşılık sol kenar ortadan sağ kenara devam eden düzlem, atın başıyla güzellerin başları arasında oluşan düzlem ve sol kenardaki ağacın dalıyla şato arasında oluşan düzlem dikey ana yönü dengeleyen yatay ara yönlerdir. Kompozisyondaki diyagonal yönler, sağ alt köşeden sol üst kenara doğru merkezde yer alan figürün duruşunu işaret eden ve Paris'in duruşuyla verilmiş olan yönlerdir. Bu diyagonal ara yönleri karşılayan ters açılı diğer diyagonal yön ise, sol köşeden başlayarak sağ kenardaki figürün baş hareketiyle birlikte omuzlarının üzerinden devam ederek sağ kenarda sonlanıyor.

Kompozisyondaki biçimsel yoğunluk ve ışık etkileri ağırlığı sağ yarıya çekerken, sol alt köşedeki Paris figürünün siyah ve kırmızı kostümüyle oluşan koyu alanlar, atın başı, diğer erkek figürü ve renk etkileri izleyicinin bakışlarını sola yönlendirerek asimetrik dengenin kurulmasına yardımcı oluyor. Çoğunlukla sıcak renklerin kullanıldığı armonide, koyu alanlar, yeşil tonlar ve maviler uyumu sağlıyor. Mekanda gün ışığının etkileri görülürken figürleri ön plana çıkarmak için kullanılmış olan idealize ışık üç güzelleri vurguluyor. Cranach, dönemin estetik anlayışını yansıtan çizgisel yaklaşımıyla kapalı form kullanarak poz vermiş izlenimi veren figürleriyle durağan bir sahne izlenimi yaratmıştır. Sanatçının detaycı yaklaşımı, figür yorumu ve çizgisel anlatım tekniği bu resimde belirgin olarak görülmektedir. Cranach'ın kendine özgü biçim diliyle oluşan özellikle kadın figürlerinin yorumu sanatçıyı çağdaşlarından ayıran belirgin özelliğidir.



Altdorfer, “Çarmıhta İsa”, ahşap üzerine yağlıboya, 75 x 57.5, 1520,

Altdorfer “İsa Çarmıhta”

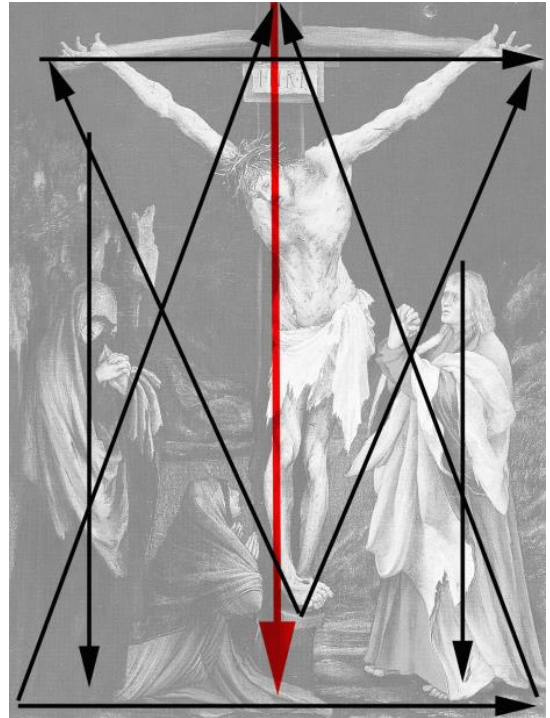
Altdorfer'in “Çarmıhta İsa” adlı eseri Budapeşte Güzel Sanatlar Müzesi'nde sergilenmektedir. Resim yakın plan açık kompozisyon düzeninde kurgulandığından kadrajın dışında ve izleyicinin zihninde sonlanıyor. Kompozisyonun dikey ana yönünü çarmıha gerilmiş olarak betimlenmiş olan İsa oluşturmaktadır. Ön planda betimlenmiş olan ayaktaki figürler dikey ara yönler üzerinde yerleştirilmiştir. Dikey ana yönü dengeleyen yatay yönler, çarmıhın yatay planıyla birlikte İsa'nın kolları, iki yanda yer alan melekler arasında kurulan bağlantı ve resmin düzlemine sıralanmış olan figürlerle sağlanmıştır. İki melek'in konumuyla oluşan yatay plan, İsa'nın başı ve bu melekler arasında kurulan diyagonal yönler üçgen bir form oluşturuyor. Bu üçgen forma ters konumda ancak daha büyük bir üçgen form ise, resmin sağ ve sol kenar ortasından ön ortaya doğru figürlerin duruşuyla sağlanan diyagonal yönler ve figür grubunun oluşturduğu yatay yönle verilmiştir. Ayrıca bu iki üçgen yapı, iki yatay plana ayrılmış olan kompozisyon düzenini vurguluyor. Resmin arka planı, Gotik ve Bizans sanatı örneklerini anımsatan yüzey ve renk etkileriyle dikkat çekiyor. Konunun ön plana çıkmasında etkili olan ve çizgisel perspektifin kullanılmadığı kompozisyon düzeninde derinlik algısı, formda derinlik etkileri veren kalabalık figür grubunun yerleşimi, flamalar, mızraklar ve proporsiyon ilişkileri ile sağlanmıştır.

Merkeze yerleşmiş olan İsa ve iki yanda devam eden figür grubu, ağırlığı merkezde topluyor. Ancak ön planda resmedilmiş olan figürlerin tam tekrar olmaması ve farklı renk değerleri dengeli hareketli simetriye yönlendiriyor. Altın yaldız fon ve sıcak renklerin yoğunluğu, mavi, yeşil ve koyu tonlarla dengelenmiş. Açık renkler kompozisyondaki aydınlık alanları artırırken resmin geneline hakim olan gün ışığının etkileri ve açık-koyu ilişkileri figürlerdeki hacim etkilerini güçlendiriyor. Olayın geçtiği mekana dair çok fazla ip ucu olmayan kompozisyona eylem halinde betimlenmiş olan figürler hareketli bir izlenim kazandırmaktadır.



16. YÜZYIL ALMAN OKULU

Rönesans'ın etkileri Almanya'da 15. yüzyılın ikinci yarısından sonra görülmeye başlamış olmasına rağmen en olgun örneklerini 16. yüzyılda vermiştir. Almanya'daki Rönesans hareketi, Alman sanatçıların yerel değerleriyle İtalyan ve Flaman Rönesans'ının bir sentezi olarak şekillenmiştir. Bu dönemde sanatın konusu dinin etkisinde olmakla beraber sanat ve sanatçı yavaş yavaş kilisenin etkisinden de sıyrılmaya başlamıştır. Nürnberg, Ren ve Tuna Okulu, Alman sanatının 16. yüzyıl başlarında önemli üretim merkezleri olmuştur. Bu dönemde büyük tablolar ve altar panoların yanı sıra oymabaskılar da yapılmış ve ustaların hemen hemen hepsi baskı resim konusunda da söz sahibi olmuşlardır. Almanya'da 15. yüzyıl sonları ve 16. yüzyıl başında resim sanatını önemli ölçüde etkileyen sanatçılar arasında Grünewald (1470/80-1528), Dürer (1471-1528), Cranach (1472-1553), Altdorfer (1480-1538) ve Genç Holbein (1497-1543) bulunmaktadır.

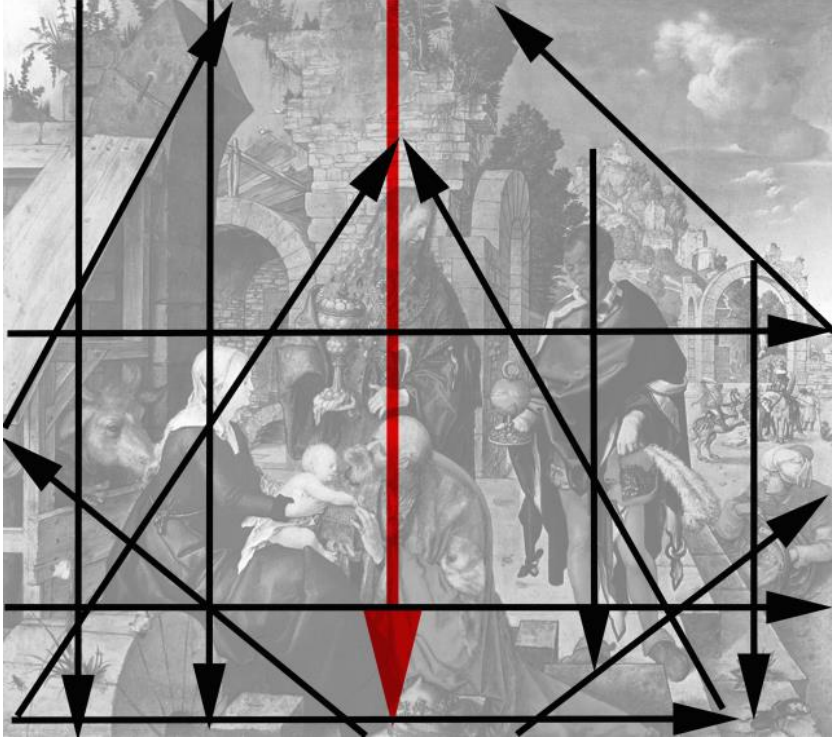


Grünewald, "İsa Çarmıhta", ahşap üzerine yağlıboya, 61,5 x 46 cm, 1502,

Grünewald "İsa Çarmıhta"

Grünewald'ın Washington Ulusal Galerisi'nde sergilenen ve İsa'nın çarmıha gerilme sahnesini konu alan eseri kompozisyon düzeni olarak kapalılık özelliği taşımaktadır. Kompozisyondaki ana yönü oluşturan dikey hareket, merkeze yerleştirilmiş olan çarmıh ve İsa figürü ile verilmiştir. Bu dikey ana yönü destekleyen diğer dikey ara yönler sağ ve sol kenardaki figürlerin duruşuyla sağlanmıştır. Dikey hareketi karşılayan ve dengeleyen yatay ara yönler, zemin ve çarmıhın yatay planıyla oluşuyor. İsa'nın iki yanındaki figürleri İsa'yı ve çarmıhı içine alan üçgen kurgu figürler arasındaki bağlantının kurulmasında yardımcı oluyor. İzleyicinin resmin üst planına yönelen bakışları, İsa'nın pozuyla oluşan ters üçgen yardımıyla tekrar resmin merkezine yöneliyor. Meryem, Anna figürü ve arka planda görülen kayalık zemin ve bitki örtüsüyle biçimsel ağırlık kompozisyonun sol yarısında toplanmıştır. Sağ yarıda yer alan Yusuf olduğunu düşündüğümüz figürün koyu zemin üzerinde açık renk alanları ve ışık etkileriyle vurgulanmış olması asimetrik dengeyi sağlıyor. Koyu ve soğuk renk alanlarının yoğunluğu kırmızı ve ışıklı alanların varlığıyla dengelenmiştir. Konunun vurgulanmasında etkili olan duygu yoğunluğu içeriği güçlendirirken olayın geçtiği mekan kompozisyona bir fon olma görevi üstlenmiştir. Acı ve ıstırap içinde betimlenmiş olan İsa'nın bedeni ve mimikleri doğalcı gerçekliğin yansıtılmasının ötesinde anlatımcı yönüyle biçim-içerik ilişkilerini güçleniyor. Çizgisel yapının ağırlık kazandığı betimlemede kapalı form anlayışı Geç Gotik dönemin özelliklerini hatırlatıyor. Grünewald içeriği destekleyen ve asimetrik dengenin kurulmasında etkili olan ideal ışığı İsa ve Yusuf figürlerinde kullanmıştır. Özellikle İsa figürünün yorumu ve diğer figürlerde görülen deformasyonlar, sanatçının gerçeği yansıtırken anlatımcı öznel bir tavır sergilediğini gösteriyor.

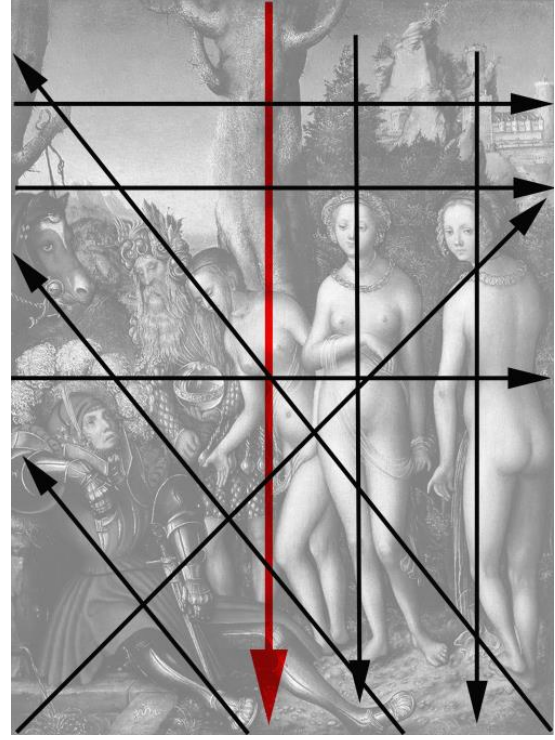
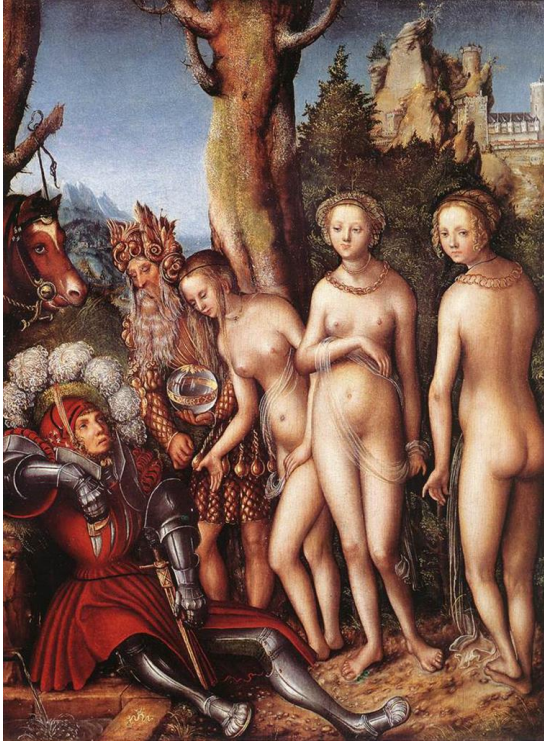




Albrecht Dürer, “İsa’ya Tapınma”, ahşap üzerine yağlıboya, 100x114 cm, 1504, Uffizi Müzesi, Floransa.

Albrecht Dürer “İsa’ya Tapınma”

Floransa Uffizi Müzesi’nde sergilenen Dürer’in, “İsa’ya Tapınma” adlı yapıtı, İsa’nın doğumundan sonra ona olan inanç, şükran ve saygılarını göstermek için secde etmeye gelen inananları anlatmaktadır. Konu ve konunun kahramanı olan figürler, son derece gerçekçi, çizgisel değerleri koruyan ve detaycı bir anlatımla betimlenmiş. Dürer, açık kompozisyon olarak kurguladığı kompozisyonda ana yön olarak dikey hareketi kullanmış. Meryem’in hemen yanında yer alan figür ve arkasındaki mimari eleman bu dikey hareketi oluşturmaktadır. Bu figürün diyalog halinde olduğu hemen yanındaki diğer zenci figür, arka plandaki kemerli yapı ile ön plan arasında oluşan ve İsa’nın doğduğu varsayılan ahırın yan duvarı diğer dikey ara yönler olarak ana yönü güçlendirmektedir. Ön plandaki figür grubuyla ufuk çizgisini bağlayan düzlem, zemin ve Meryem’in oturduğu düzlemi işaret eden yönler yatay ara yön olarak ana yönü dengelemektedir. Merdiven basamaklarıyla yükseltilmiş alanda yer alan asıl kahramanların dışında, bu zeminden daha aşağıda ve gruptan ayrı olarak betimlenmiş diğer figürün duruşu resmin ön ortasından sağ kenara doğru yönelen diyagonal ara yönü veriyor. Meryem’in duruşuyla arkasındaki ahır arasında oluşan bir başka diyagonal ara yön yine resmin ön ortasından sol kenara doğru devam ediyor. Sağ ve sol kenarlardan resmin üst ortasına doğru devam eden ters açılı diyagonal yönler ise resmin mekanına ait elemanların yüzeydeki konumlarıyla verilmiştir. Kompozisyonun üçgen kurgusu ön planda gruplanmış olan figürlerle oluşmakta. Figür grubunu arkadaki ahır ve mimari elemanları içine alan sol yarı kompozisyondaki ağırlık merkezini oluşturuyor. Dürer, izleyicinin bakışlarını sağ yarıya çekerek asimmetrik dengeyi kurmak için, daha aydınlık alanlarla buna zıtlık oluşturan siyah giysili zenci figürü, ön plan ve arka plan arasındaki ölçü zıtlığı ile oluşan derinlik etkileri ve sağ yarıda yer alan figürlerin yarattığı hareketli görünümü kullanmıştır. Hikayeden ayrı olarak arka planda betimlenmiş olan bu figürler ve resmin mekanı, konuya mistik bir anlatım kazandırmak yerine gerçek yaşama dair bir sahne izlenimi vermektedir. Resmin mekanında kullanılan ara tonlar, figürlerde kullanılmış olan renklerle belli oranda zıtlık ilişkisine girerek, yoğun detaylar ve çok sayıda elemanla verilmiş olan kompozisyonda konunun ön plana çıkmasını sağlıyor. Ön plandaki figürlerde kullanılmış olan mavi, kırmızı, yeşil ve siyah renkler kapalı form algısını güçlendirerek resimdeki vurgulu alanları oluşturuyor. Giysiler, bitkiler, hayvanlar, mimari elemanlar ve figürler son derece detaycı bir anlatımla yansıtılmış. Dürer, resimsel mekanda gün ışığının etkilerini, Meryem’in portresinde ve İsa’da ise ilahi bir ışık kullanmış. Ayrıca eylem halinde betimlenmiş olan figürler kompozisyona hareketli bir görünüm kazandırıyor.

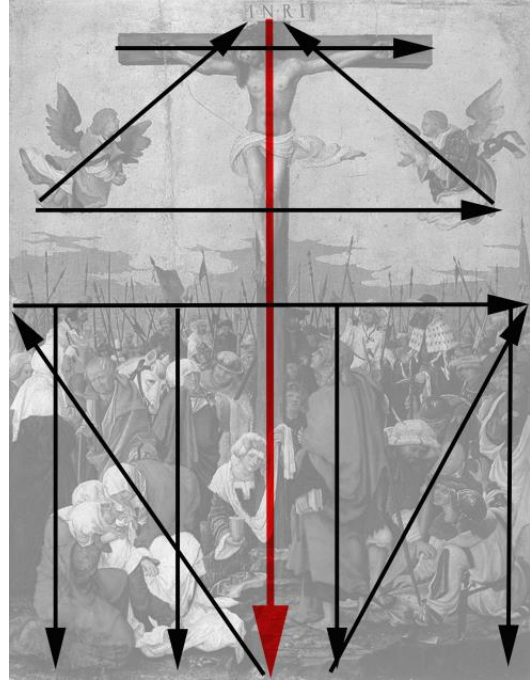


Cranach, "Paris'in Adaleti", 43 x 32,2 cm, 1512-14

Cranach "Paris'in Adaleti"

Cranach'ın, mitolojik bir hikayeyi betimlediği "Paris'in Adaleti" adlı yapıtı Köln Wallraf-Richartz Müzesi'nde sergilenmektedir. Cranach, yakın plan kadrajla hikayenin izleyicinin zihninde sonlanmasına fırsat veren açık kompozisyon düzenini tercih etmiş. Resmin sol alt köşesinde yer alan Paris figürü, arkasında yer alan at ve üç güzellerin arkasında yer alan ağaç figürü bu durumu destekliyor. Kompozisyonun merkezinde yer alan ağaç ve önündeki figür dikey ana yönü oluşturuyor. Arka planda yer alan tepe, geri plandaki mimari eleman ve diğer güzellerin duruşu ana yöne paralel dikey ara yönleri veriyor. Buna karşılık sol kenar ortadan sağ kenar ortaya devam eden düzlem, atın başıyla güzellerin başları arasında oluşan düzlem ve sol kenardaki ağacın dalıyla şato arasında oluşan düzlem dikey ana yönü dengeleyen yatay ara yönlerdir. Kompozisyondaki diyagonal yönler, sağ alt köşeden sol üst kenara doğru merkezde yer alan figürün duruşunu işaret eden ve Paris'in duruşuyla verilmiş olan yönlerdir. Bu diyagonal ara yönleri karşılayan ters açılı diğer diyagonal yön ise, sol köşeden başlayarak sağ kenardaki figürün baş hareketiyle birlikte omuzlarının üzerinden devam ederek sağ kenarda sonlanıyor.

Kompozisyondaki biçimsel yoğunluk ve ışık etkileri ağırlığı sağ yarıya çekerken, sol alt köşedeki Paris figürünün siyah ve kırmızı kostümüyle oluşan koyu alanlar, atın başı, diğer erkek figürü ve renk etkileri izleyicinin bakışlarını sola yönlendirerek asimetric dengenin kurulmasına yardımcı oluyor. Çoğunlukla sıcak renklerin kullanıldığı armonide, koyu alanlar, yeşil tonlar ve maviler uyumu sağlıyor. Mekanda gün ışığının etkileri görülürken figürleri ön plana çıkarmak için kullanılmış olan idealize ışık üç güzelleri vurguluyor. Cranach, dönemin estetik anlayışını yansıtan çizgisel yaklaşımıyla kapalı form kullanarak poz vermiş izlenimi veren figürleriyle durağan bir sahne izlenimi yaratmıştır. Sanatçının detaycı yaklaşımı, figür yorumu ve çizgisel anlatım tekniği bu resimde belirgin olarak görülmektedir. Cranach'ın kendine özgü biçim diliyle oluşan özellikle kadın figürlerinin yorumu sanatçıyı çağdaşlarından ayıran belirgin özelliğidir.

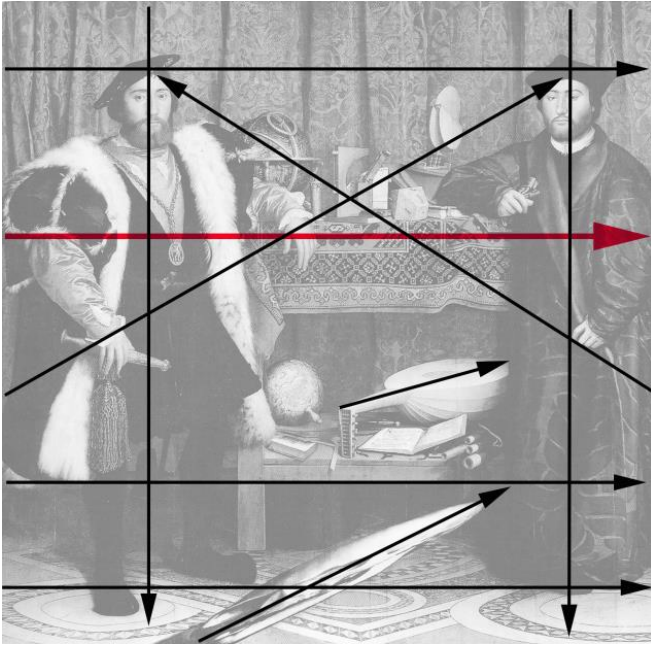


Altdorfer, “Çarmıhta İsa”, ahşap üzerine yağlıboya, 75 x 57.5, 1520,

Altdorfer “İsa Çarmıhta”

Altdorfer'in “Çarmıhta İsa” adlı eseri Budapeşte Güzel Sanatlar Müzesi'nde sergilenmektedir. Resim yakın plan açık kompozisyon düzeninde kurgulandığından kadrain dışında ve izleyicinin zihninde sonlanıyor. Kompozisyonun dikey ana yönünü çarmıha gerilmiş olarak betimlenmiş olan İsa oluşturmaktadır. Ön planda betimlenmiş olan ayaktaki figürler dikey ara yönler üzerinde yerleştirilmiştir. Dikey ana yönü dengeleyen yatay yönler, çarmıhın yatay planıyla birlikte İsa'nın kolları, iki yanda yer alan melekler arasında kurulan bağlantı ve resmin düzlemine sıralanmış olan figürlerle sağlanmıştır. İki meleğin konumuyla oluşan yatay plan, İsa'nın başı ve bu melekler arasında kurulan diyagonal yönler üçgen bir form oluşturuyor. Bu üçgen forma ters konumda ancak daha büyük bir üçgen form ise, resmin sağ ve sol kenar ortasından ön ortaya doğru figürlerin duruşuyla sağlanan diyagonal yönler ve figür grubunun oluşturduğu yatay yönle verilmiş. Ayrıca bu iki üçgen yapı, iki yatay plana ayrılmış olan kompozisyon düzenini vurguluyor. Resmin arka planı, Gotik ve Bizans sanatı örneklerini anımsatan yüzey ve renk etkileriyle dikkat çekiyor. Konunun ön plana çıkmasında etkili olan ve çizgisel perspektifin kullanılmadığı kompozisyon düzeninde derinlik algısı, formda derinlik etkileri veren kalabalık figür grubunun yerleşimi, flamalar, mızraklar ve proporsiyon ilişkileri ile sağlanmıştır.

Merkeze yerleşmiş olan İsa ve iki yanda devam eden figür grubu, ağırlığı merkezde topluyor. Ancak ön planda resmedilmiş olan figürlerin tam tekrar olmaması ve farklı renk değerleri dengeyi hareketli simetriye yönlendiriyor. Altın yaldız fon ve sıcak renklerin yoğunluğu, mavi, yeşil ve koyu tonlarla dengelenmiş. Açık renkler kompozisyondaki aydınlık alanları artırırken resmin geneline hakim olan gün ışığının etkileri ve açık-koyu ilişkileri figürlerdeki hacim etkilerini güçlendiriyor. Olayın geçtiği mekana dair çok fazla ip ucu olmayan kompozisyona eylem halinde betimlenmiş olan figürler hareketli bir izlenim kazandırmaktadır.



Holbein, “Elçiler”, ahşap üzerine yağlıboya, 207 x 209 cm, 1533

Hans Holbein “Elçiler”

Holbein’in, “Elçiler” adlı eseri Londra Ulusal Galeri’de sergilenmektedir. Resmin gerçeği yansıtan ve gösterişli atmosferi, sanatçının sadece portre konusunda değil aynı zamanda tekniğe olan hakimiyeti ve gözlem gücünü de açıklamaktadır. Resmin ön planında mozaik zemin üzerinde iki figür arasında betimlenmiş olan ve ilk bakışta ne olduğu tahmin edilemeyen biçim bir kurukafadır. Resmin sol kenarından belli bir açıyla bakıldığında ancak ne olduğu anlaşılan bu kurukafa sanatçının ölümüyle mi alay ettiğini yoksa görünüşlerin değişebilirliğini mi gösterdiğini düşündürüyor. Bu biçim aynı zamanda sahnenin açık kompozisyon olmasını sağlıyor. Arkadaş olduklarını düşündüren iki kişinin boy portresinin konu alındığı resim, kişilere ait olduğunu düşündüğümüz özel eşyaları ile doğalcı gerçeklik duygusunu içinde barındıran bir üslupla betimlemiştir. İki figür arasında yer alan rafın üzerindeki Türk halısı, pusulalar, küre, harita, rüzgar yönü ölçer, kitaplar ve müzik aletleri bu kişilerin bilim ve sanatla ilgilendiklerini, dünyanın pek çok ülkesine gitmiş olduklarını, görgü ve bilgilerinin sıradan insanlardan daha fazla olduğunu simgeliyor.

Kompozisyonun ana yönünü iki figür arasında bağlayıcı görev üstlenmiş olan yatay konumdaki raf oluşturmaktadır. İki figürün başı, ayakları ve dizleri arasında oluşan düzlemler yatay ana yöne paralel

diğer yatay ara yönleri veriyor. Yatay ana yönü dengeleyen dikey ara yönler ise iki figürün duruşuyla verilmiştir. Bir figürün başı ve diğer figürün elleri arasında kurulan iki ters açılı diyagonal, izleyicinin bakışlarını raf ve üzerindeki objelere yönlendirerek resmin merkezinde kalmasını sağlıyor. Ayrıca resmin ön planından girerek zemin döşemesi üzerinde bozulmuş bir perspektifle doğrudan tanımlanması istenmeyen ve ölümü simgeleyen kuru kafa betimlemesi ve rafın üzerindeki ud diğer diyagonal yönleri oluşturuyor. Bu yönler ayrıca asimetrik dengenin kurulumunda da önemli bir görev üstlenmiştir. Holbein ışık, renk ve doku etkileriyle kompozisyondaki ağırlığı sol yarıda toplamış. Ancak izleyicinin bakışlarının tüm yüzeyde dolaşması için kurukafayı ve udu kullanarak bakışları sol yarıdan sağ yarıya doğru yönlendiriyor. Daha çok açık-koyu renk ilişkileriyle oluşan renk uyumu, kırmızı ve yeşilin tamamlayıcı zıtlık ilişkisiyle güçlendirilmiş. Cepheden verilmiş olan doğal bir ışıkla aydınlanan resmin yüzeyi, çizgisel yapının tanımlandığı kapalı form yorumu ile durağan bir anlatım kazanmıştır. Sanatçının bu eseri portre konusunda gösterdiği büyük ustalığını ortaya koyan eserleri arasında önemli bir yer tutmaktadır.